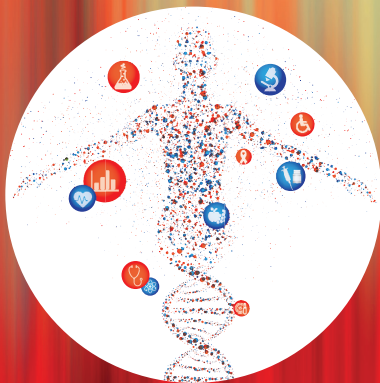




Fanm ak Medikaman Doule

Fanm eksperyans doule diferan de gason

- Fanm rapòte plis doulè pase gason.
- Gen kèk kalite doulè alontèm (kwonik), tankou migrèn ak doulè nan do, ki pi komen nan fanm yo.
- Fanm ka vin depann sou medikaman preskripsyon pou doulè pi vit pase gason.
- Fanm gen plis chans pou yo preskri medikaman sou preskripsyon pou doule, jwenn doz ki pi wo, epi sevi ak yo pou pi long pase gason.



Medikaman pou doulè ka efikas nan diminye doulè lè yo itilize jan yo di. Sepandan, medikaman sa yo kapab lakòz mal ki grav oswa lanmò lè yo mal itilize oswa abize. Yo kapab tou depandans.

Li enpòtan pou pale ak founisè swen sante ou sou fason pou ou itilize medikaman pou doulè san danje. Epitou, mande founisè swen sante ou pou lòt opsyon pou trete doulè.

Itilize fèy enfòmasyon sa a pou ede ou pale ak founisè swen sante ou sou fason pou ou itilize medikaman pou doulè san danje.

Kalite Medikaman Doule

Medikaman san Preskripsyon (OTC)

Medikaman doulè OTC yo nan anpil pwodwi komen pou tèt fè mal, rim sèvo, ak règ (peryòd) kranp. Kalite komen medikaman doulè OTC yo se asetaminofèn ak NSAIDs (Nonsteroidal anti-inflamatwa dwog), tankou aspirin ak ibipwofèn ki ba-dòz.

Medikaman ak Preskripsyon

- **Medikaman ki pa opyoyid** – Medikaman ki trete doulè. Kalite medikaman sou preskripsyon ki pa opyoid se diclofenac ak ibipwofèn. Pandan ke ibipwofèn disponib tou san preskripsyon, founisè swen sante ou ka ba ou pi gwo dòz.
- **Opyoyid** – Medikaman ki ka diminye doulè modere a grav, tankou apre yon operasyon. Opyoyid komen yo gen ladan oksikodòn, idrokodòn, fentanil, ak morfin.

Gen benefis ak potansyel pou risk grav pou medikaman sanpreskripsyon ak medikaman sou preskripsyon doule.

Fanm ak Medikaman Doule

Medikaman pou doule ka lakòz mal ki grav oswa lanmo le yo mal itilize oswa abize. Pran mezi pou pwoteje tèt ou ak moun ou renmen yo.



Pale ak Founisè Swen Sante ou de Doule ou



Mande anvan ou pran opyoyid



Swiv Enstriksyon pou Medikaman Doule

- **Mande founisè swen sante ou si ou ta dwe pran opyoyid oswa itilize lòt opsyon pou jere doule ou efektivman.** Opyoyid pa bon pou tout moun oswa tout kalite doule.
- **Kenbe tras doule ou.** Fè nòt lè ou santi doule, ki jan li santi, ak ki kote kò ou fè mal. Pataje nòt sa yo ak founisè swen sante ou.
- **Pa Pataje medikaman preskripsyon pou doule.** Kenbe medikaman pou doule fèmèn ak lwen timoun ak lòt moun.
- **Pa pran medikaman pou doule pou pi lontan pase sa ou sipoze.** Jwenn enfòmasyon sou medikaman ou yo. Chache konnen konbyen tan ou ta dwe pran li. Si w ap pran lòt medikaman, mande founisè swen sante ou si medikaman pou doule yo san danje pou pran an menm tan.
- **Pa bwè alkòl oswa itilize medikaman tankou antihistamin ak benzodyazepin lè ou pran sèten medikaman doule.** Konbine alkòl ak diferan kalite medikaman pou doule oswa lòt dwòg ka lakòz ou sispann respire.
- **Di founisè swen sante ou si ou te dejwe nan medikaman, lòt dwòg, oswa alkòl.**
- **Jete medikaman doule preskripsyon ki pa itilize yo.** Tcheke sit entènèt FDA a oswa mande founisè swen sante ou sou pi bon fason pou jete medikaman ki pa itilize yo.
- **Rele 1-800-662-HELP (4357) oswa vizite <https://findtreatment.samhsa.gov/>** si ou menm oswa yon moun ou renmen bezwen èd pou jwenn tretman pou dejwe medikaman pou doule.

Fèy enfòmasyon sa te devlope pa Biwo FDA nan Sante Fanm.
Pou jwenn lot resous sante pou fanm, ale nan:

www.fda.gov/womens